

あいとよ協会だより



公益財団法人 愛知・豊川用水振興協会

AICHI TOYOGAWA
CANAL ASSOCIATION

〒460-0001 名古屋市中区三の丸二丁目6番1号（愛知県三の丸庁舎8階）
TEL 052-961-8985 FAX 052-961-9255



あいちの農業用水展（平成30年8月4日：こども未来館ここここ（豊橋市））

新年のごあいさつ
あいちの農業用水展
豊川用水通水50周年記念式典
お知らせ
愛知用水・水のふるさと探訪ツアー
東海地方の天候
木曾川・豊川・矢作川水系のダム貯水率

新年のごあいさつ



理事長 溝田 大助

明けましておめでとうございます。皆様方におかれましては、平成最後の新春をお健やかに迎えのことと心よりお慶び申し上げます。

昨年4月、当協会は設立30周年を迎えることができました。これも偏に関係の皆様方の長年に亘る格別のご支援・ご協力のお陰と深く感謝を申し上げます。

昨年1年間の事業運営を振り返りますと、豊川用水・矢作川用水の管理補助事業と愛知用水路上部の公園管理事業を中心として、公益事業、収益事業のいずれもが大きな問題もなく順調に推移いたしました。これに加えて、豊川用水の通水50周年と当協会の設立30周年を記念して取り組んだ事業も、計画を滞りなく遂行することができ、形に残る成果も生み出しました。豊川用水通水50周年にあたり発刊した記念誌は、若者に興味を持ってもらうことに注力して編集したもので、従来の用水史とは一味違うものになったのではないかと自負しており、なるべく多くの皆さんにお目通しいただけるよう無料配布を続けて行くこととしております。協会設立30周年にあたり製作したゆるキャラ“水の妖精アイちゃん”も、県主催の「あいちの農業用水展」等これまでに出演したイベントにおいて子供たちの一番人気を集めるなど、期待以上の出来栄です。ゆくゆくはゆるキャラグランプリも夢ではないと思っておりましたが、報道されているように“こにゅうどうくん”らへの組織票問題等からグランプリ自体の存続が危ぶまれているのは心配です。

さて、日本列島は昨年も異常気象と度重なる自然災害に見舞われました。西日本豪雨や大阪北部・北海道胆振東部の直下型地震の被災地では未だ多くの家屋やインフラが復旧途上にあり、被災された皆様方には心よりお見舞いを申し上げます。こうした中であって愛知県では、台風21号等の強風による施設被害や名古屋市での史上初の40℃超え酷暑があったとはいえ、人命が奪われるまでの甚大な災害が発生しなかったことにひとまず安堵したところではあります。しかしながら、この地域でも南海トラフ地震の発生確率が非常に高いとされており、伊勢湾台風を凌ぐ巨大台風の発生も危惧されておりますので、防災・減災への意識を高め、継続した対策に取り組むことが大切であると強く感じる次第であります。

結びに、年末恒例大阪通天閣での干支引継ぎ式の口上を今年も一部借用し、“本年がすべての皆様にとって亥い年となるよう”ご祈念申し上げ、年頭のごあいさつとさせていただきます。



あいちの農業用水展

農家や先人の努力の積み重ねにより守り育まれてきた農業用水を中心に、水の重要性について広く県民の皆様にお知らせするため、「あいちの農業用水展」を毎年開催しています。

- 日 時：平成 30 年 8 月 4 日（土）午前 9 時 30 分から午後 4 時 00 分
 場 所：こども未来館こここ（豊橋市）
 主 催：愛知県、愛知県土地改良事業団体連合会（水土里ネット愛知）、
 公益財団法人愛知・豊川用水振興協会
 共 催：豊橋市、水土里ネット豊川総合用水、水土里ネット松原用水、水土里ネット牟呂用水、
 独立行政法人水資源機構豊川用水総合事業部、愛知県農業土木測量設計技術研究会
 概 要：4 日（土）のメインイベントでは、愛知県知事、豊橋市副市長を交え、クイズイベントを開催しました。また、会場では次のような催しを行いました。
 ・農業用水に関するパネル展示 ・生き物の水槽展示
 ・豊川用水通水 50 周年記念イベント ・水のみち物語アプリ体験 ほか



クイズイベント



にぎわう会場



水の妖精「アイちゃん」

豊川用水通水50周年記念式典

東三河地域及び静岡県湖西市を潤し、地域の発展に貢献してきた豊川用水は、平成 30 年 6 月 1 日をもって通水 50 年を迎えました。水源地域への感謝、遺業の承継、豊川用水の重要性等について再認識して次の世代に伝えることを目的とした記念事業の集大成として、関係者約 1000 人のご出席のなか記念式典が開催されました。

- 日 時：平成 30 年 9 月 29 日（土）午後 2 時から午後 4 時
 場 所：ライブポートとよはし コンサートホール
 主 催：豊川用水通水 50 周年記念事業実行委員会
 概 要：第 1 部 主催者挨拶、来賓祝辞、感謝状等贈呈、エンディングメッセージ（県立渥美農業高校）ほか
 第 2 部 朗読、メッセージ揮毫（矢野きよ美）、花祭実演（東栄町御園地区花祭保存会）、和太鼓演奏（県立豊丘高校和太鼓部）ほか



開会の辞 佐原光一豊橋市長



主催者挨拶 大村秀章愛知県知事



県立渥美農業高校生徒のメッセージ



矢野きよ美さんの朗読



奥三河に伝わる神事「花祭」実演



閉会の辞 吉林章仁静岡県副知事

お知らせ

記念誌の
電子版は当協会の
ホームページ
「あいとよネット」
で閲覧できます。

CONTENTS



- 06 水がたぎる
DOE
豊川用水
- 12 いっしょに、あ
みんなの
豊川用水
- 26 豊川用水と
豊川用水を
- 40 水源地の
大切に守りたい
- 44 沼津スーパー
食を楽しむ
- 54 食を楽しむ
山里の暮らし
- 56 水源地の
山に暮らす人
- 62 水源地の
新しい時代
- 66 豊川用水の
基礎知識



豊川用水通水50周年記念誌

「水がつなぐ地域の絆 発見!! 豊川用水」 を差し上げます。

豊川用水は2018年6月で通水50周年を迎えました。
これを記念して豊川用水と沿線地域の今とこれからをお知らせする
記念誌「水がつなぐ地域の絆 発見!! 豊川用水」が
記念事業実行委員会から発刊されました。

この冊子をお求めの方には無料で送付します。
ただし、なくなり次第終了となります。

申 込 先

公益財団法人 愛知・豊川用水振興協会
TEL 052-961-8985 / FAX 052-961-9255

受付時間 月～金 9:00～17:00 (平日)

※必ず、お名前、ご住所、お電話番号をお知らせください。

愛知用水・水のふるさと探訪ツアー

平成26年御嶽山の噴火以降、毎年実施してきた「木曽復興応援ツアー」をリニューアル。愛知用水の水のふるさとを訪ね、水源地域や水の大切さを見つめなおすとともに木曽地域をみんなで応援する「愛知用水・水のふるさと探訪ツアー」として無事実施することが出来ました。

行 程：平成30年10月19日(金)～20日(土)

赤沢自然休養林散策、牧尾ダム(見学)、鳥居峠から奈良井宿トレッキング

参加者：26人(公募)

主 催：公益財団法人愛知・豊川用水振興協会、公益財団法人おんたけ休暇村

後 援：愛知県

協 力：(独)水資源機構愛知用水総合管理所牧尾管理所



赤沢自然休養林散策



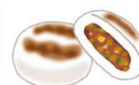
鳥居峠トレッキング



奈良井宿散策



牧尾管理所で
ダムの説明



愛知用水通水60周年

愛知用水は2021年9月に
通水60周年を迎えます。

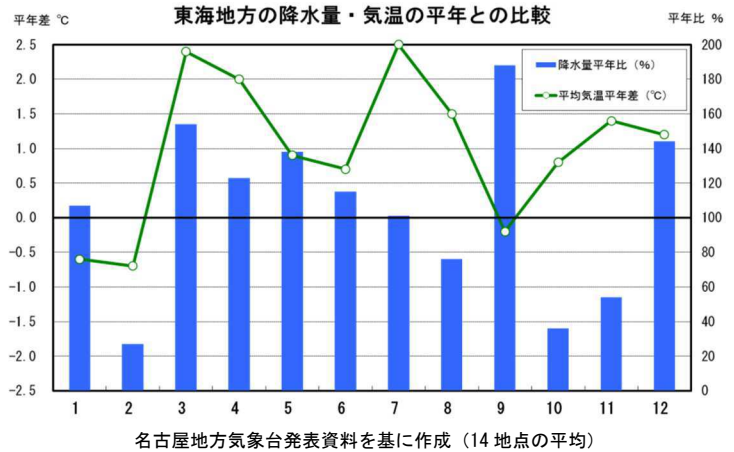
東海地方の天候

1. 平成 30 年の天候の特徴

(名古屋地方気象台 平成 31 年 1 月 4 日発表資料を基に作成)

(1) 平均気温

冬は低温でしたが、春以降は暖かい空の影響を受けやすく気温の高い状態が続いたため、年平均気温は「かなり高い」(平年差+1.1℃)となりました。春の平均気温(平年差+1.8℃)と夏の平均気温(平年差+1.6℃)はともに1946年の統計開始以来で最も高く、年平均気温も1946年の統計開始以来で最も高くなりました。



(2) 降水量

3月と9月は低気圧や台風の影響を受けて降水量はかなり多くなりました。このため、年降水量は「多い」(平年比112%)となりました。

(3) 梅雨

梅雨入りは6月5日ごろと早く、梅雨明けは7月9日ごろとかなり早くなりました。6～7月の降水量は「平年並」となりました。また、7月上旬は、本州付近に梅雨前線が停滞し、「平成30年7月豪雨」が発生して岐阜県を中心に記録的な大雨となりました。

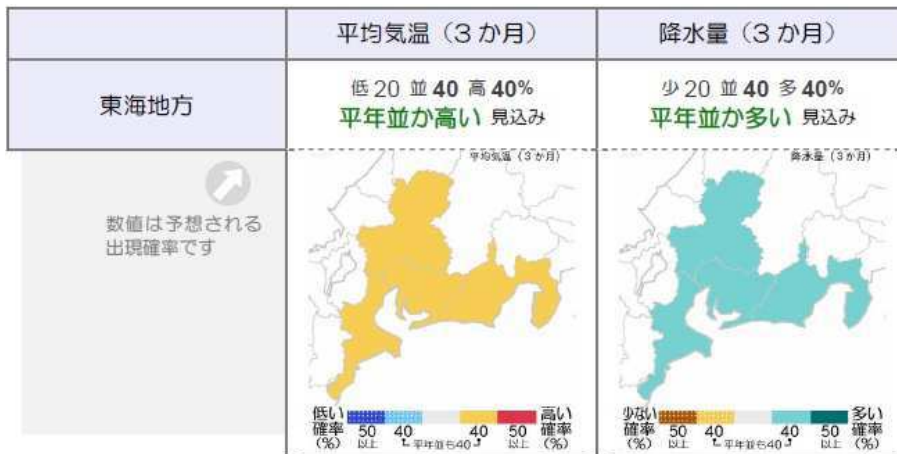
(4) 台風

7月から9月にかけて5個の台風が東海地方に接近し、平年の接近数を上回りました。

2. 向こう3か月の天候の見通し (平成31年1～3月)

(名古屋地方気象台 平成30年12月25日発表資料を基に作成)

冬型の気圧配置となっても長続きせず、寒気の影響を受けにくいでしょう。この時期としては低気圧や前線の影響を受けやすい見込みです。岐阜県山間部の向こう3か月の降雪量は平年並か少ないでしょう。



木曽川・豊川・矢作川水系のダム貯水率

平成30年12月31日現在のダム貯水率は、次表のとおりです。
当協会のホームページにおいて、以下の情報を掲載していますので、ご覧下さい。

★ダム貯水量曲線 [毎日更新]

★水源の状況と天候の見通し(3か月予報)

[月1回更新]

「あいとよネット」で検索
(<http://www.aitoyo.or.jp/>)

木曽川、豊川、矢作川水系のダム貯水率

H30.12.31

水 源	利水容量 (千m3)	貯 水 量 (千m3)	貯水率 (%)	平年貯水率 (%)	平年との差 (%)
木曽川水系					
牧尾ダム	68,000	51,035	75.1	68.4	+ 6.6
阿木川ダム	22,000	19,398	88.2	86.5	+ 1.6
味噌川ダム	31,000	30,283	97.7	95.1	+ 2.6
岩屋ダム	61,900	61,675	99.6	94.2	+ 5.4
豊川水系					
宇連ダム	28,420	19,941	70.2	63.3	+ 6.8
豊川用水全体	51,820	39,725	76.7	76.9	△ 0.2
矢作川水系					
矢作ダム	65,000	22,900	35.2	46.1	△ 10.9
羽布ダム	18,461	11,658	63.1	69.7	△ 6.6

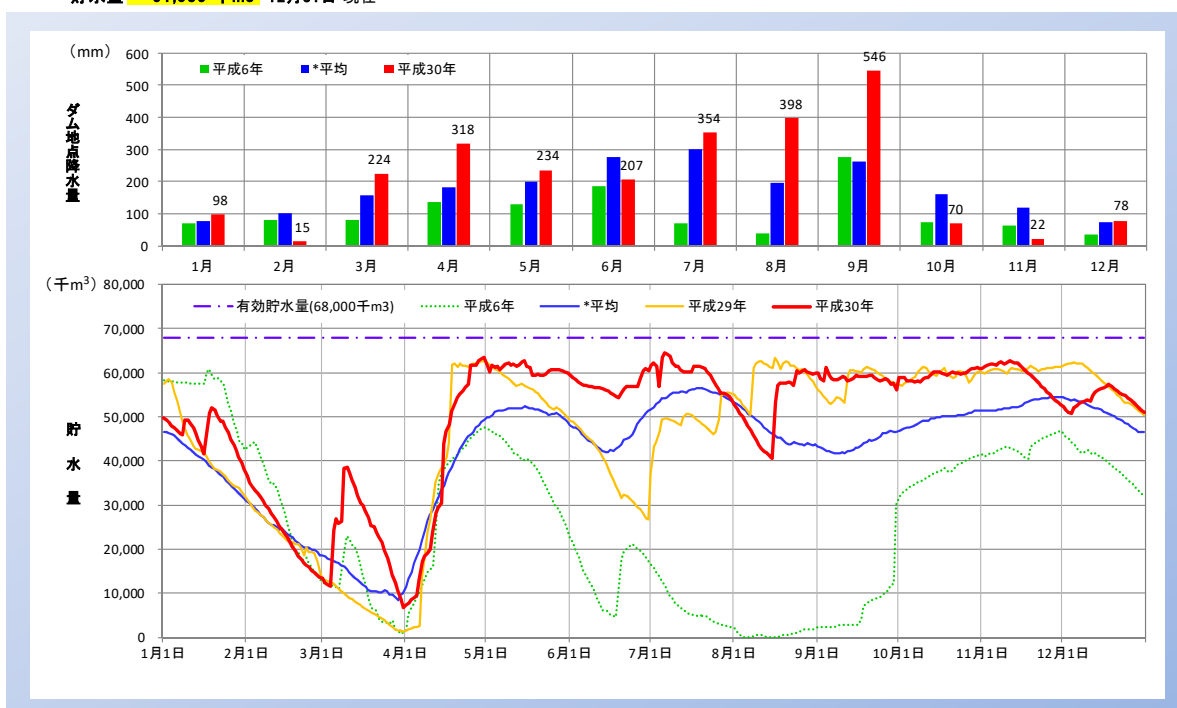
注) 貯水率は、当日の24時(木曽川・豊川)または9時(矢作川)の値

貯水量曲線は、ホームページに掲載

<http://www.aitoyo.or.jp/tyosui.html>

牧尾ダムの貯水量曲線

貯水量 **51,035 千m3** 12月31日 現在

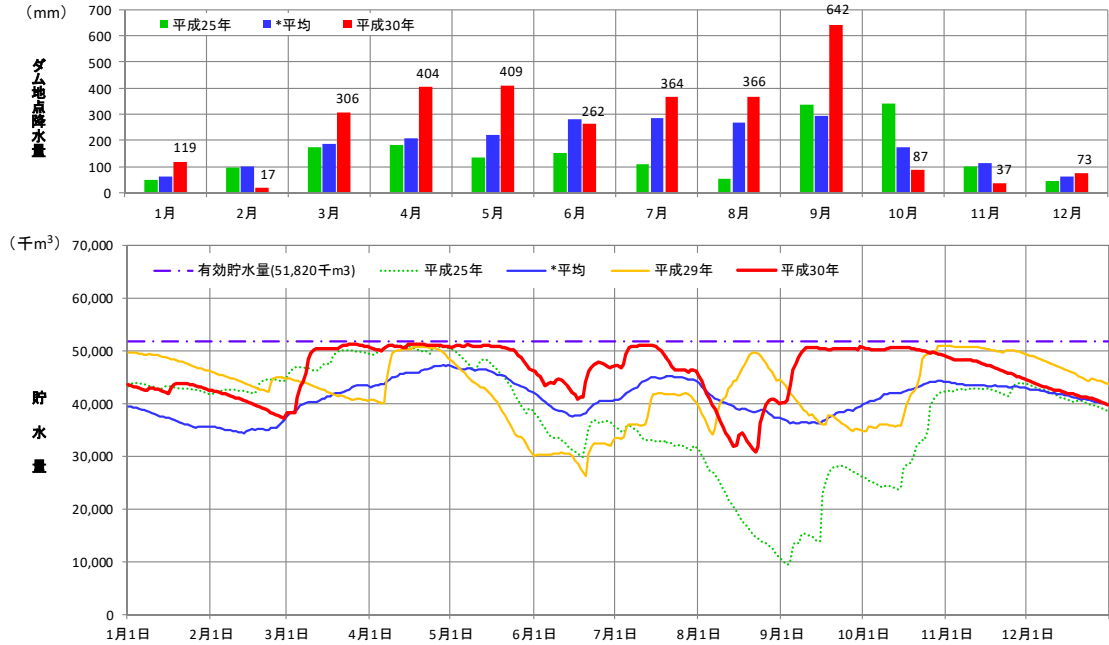


*平均: 昭和37年1月から平成29年12月

(データ提供: 独立行政法人水資源機構愛知用水総合管理所URL <http://www.water.go.jp/chubu/aityosui/>)

豊川用水全体の貯水量曲線

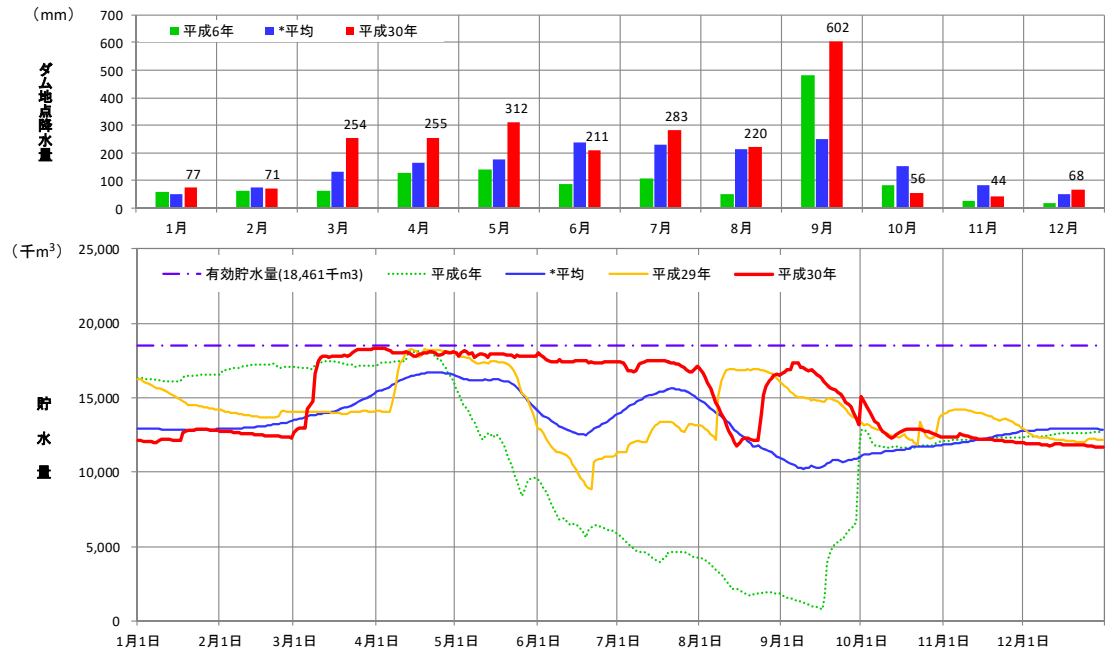
貯水量 **39,725 千m³** 12月31日 現在



*平均: 平成14年4月から平成29年12月(雨量は昭和43年4月から平成29年12月)
 (データ提供: 独立行政法人水資源機構豊川用水総合事業部URL <http://www.water.go.jp/chubu/toyokawa/>)

羽布ダムの貯水量曲線

貯水量 **11,658 千m³** 12月31日 現在



*平均: 昭和39年1月から平成29年12月
 (データ提供: 愛知県西三河農林水産事務所用水管理課)

公益財団法人 愛知・豊川用水振興協会の概要

○目的 木曾川水系、豊川水系及び矢作川水系における愛知県の農業用水、水道用水及び工業用水を供給する幹線水路等施設の配水操作、維持管理及び調査研究業務を通じて得た水管理に関する技術を活用することにより、用水の適正利用に関する広報啓発及び用水の安定供給を確保するための事業を行い、地域社会の健全な発展に寄与することを目的とする。

○沿革 昭和 63 年 4 月 財団法人愛知・豊川用水振興協会を設立
(愛知県、愛知用水土地改良区、豊川総合用水土地改良区等により設立)
平成 11 年 10 月 豊橋支所を設置
平成 21 年 4 月 岡崎支所を設置
平成 25 年 4 月 公益財団法人に移行
平成 26 年 7 月 事務局を愛知県三の丸庁舎に移転



○所管行政庁 愛知県

○基本財産 6,800 万円

愛知・豊川用水振興協会キャラクターについて
「水の妖精 アイ」(愛称: アイちゃん)

水の妖精 アイ

愛知用水や豊川用水を流れる水から生まれた妖精です。愛知・豊川用水振興協会の「愛」と、広報活動をサポートする役目として、information(情報や案内)の頭文字「i(アイ)」から名付けました。水滴をモチーフにして形作られ、渦巻き状の魔法の杖を片手に、みんなに愛と豊かさとお潤いをお届けするお手伝いをしていきます。

事業

○公益目的事業

- ①多目的用水施設の操作維持管理
- ②多目的用水施設の水管理技術の蓄積
- ③多目的用水施設の管理技術講習会等
- ④多目的用水施設の設計・管理技術支援等
- ⑤地震時の初動活動支援
- ⑥用水の適正利用のための広報啓発
- ⑦その他この法人の目的を達成するために必要な事業

○収益事業

- ①管理図書充実支援
- ②水路上部有蓋化箇所を活用
- ③会議運営
- ④その他公益目的事業の推進に資する事業

アクセス

〒460-0001 名古屋市中区三の丸二丁目 6-1
(愛知県三の丸庁舎 8F)

TEL 052-961-8985

FAX 052-961-9255

Email: aitoyo@poplar.ocn.ne.jp

http://www.aitoyo.or.jp

