

# あいとよ協会だより



公益財団法人 愛知・豊川用水振興協会

〒460-0001 名古屋市中区三の丸二丁目6番1号（愛知県三の丸庁舎8階）  
TEL 052-961-8985 FAX 052-961-9255



万場調整池の監査廊見学（豊川用水上下流交流事業 令和元年8月2日開催）



愛知用水通水60周年

愛知用水は2021年9月に通水60周年を迎えます。

新年のご挨拶  
あいちの農業用水展  
愛知用水・水のふるさと探訪ツアー  
東海地方の天候  
木曾川・豊川・矢作川水系のダム貯水率  
写真で見る愛知用水

## 新年のご挨拶



理事長  
勝 又 久 幸

令和となり初めて迎える新春を謹んでお祝い申し上げます。旧年中は愛知県、独立行政法人水資源機構及び関係土地改良区を始めとする皆様方には、大変お世話になり誠にありがとうございました。

昨年を振り返りますと、当協会の事業運営は順調に推移し、中でも公益目的事業の柱である多目的用水施設の操作維持管理事業は着実な成果を上げました。このうち矢作川地区の管理事業につきましては、引き続き来年度から3年間の業務を昨年11月に愛知県より受託させて頂いたところです。

どの用水施設も同様ではありますが、矢作川地区では羽布ダムや細川頭首工、岩倉取水口などを管理者する愛知県におかれましては、非常に緻密な施設管理が求められているところです。当協会ではこれまで積み重ねた経験、事業実績を活かして精度の高い結果が得られるよう、県の管理業務をサポートして参るとともに、本業務を着実に実施していくことで、引き続き安定した事業運営を図って参りたいと考えております。

もう一つの柱である用水の広報啓発につきましては、昨年も様々な活動を実施して参りました。中でも8月の「あいちの農業用水展」や、10月に水土里ネット愛知用水が主催した「受益地域と水源地域の交流イベント」においては、当協会が設立30周年のアニバーサリーとして作成したマスコットキャラクター「水の妖精アイちゃん」が、愛知県の「モリゾー・キッコロ」や一宮市の「いちみん」、木曾町の「うめみちゃん」、王滝村の「クリピー」に負けず劣らずの存在感を発揮し、水の大切さや水源地への感謝の気持ちを、多くの皆様に伝える輝かしい実績を残しました。本年も「アイちゃん」の活躍に期待するところ大であります。

ところで昨年12月にスペインで開催されたCOP25において、ドイツの環境シンクタンクが「2018年1年間で異常気象による最も深刻な被害を受けた国は日本だった。」と発表しました。西日本豪雨の発生などに加え、埼玉県熊谷市で41.1度と国内観測史上最も高い気温を記録したことなどが理由とのこと。本年もこうした発表があるのかどうかは分かりませんが、2019年に関東甲信や東北地方を襲った台風19号による甚大な被害を考えると、残念ながら2年連続で「最も深刻な被害」となるのかもしれない。今更ながら「災害列島日本」を再認識する次第であります。

こうしたことを背景に、現在も国を挙げた防災・減災対策が鋭意進められているところですが、今後はこれまで以上に予算や事業内容を充実させ、効果の高い対策が求められるものと思います。そうした対策の先に「安全安心日本」が実現することを願うばかりです。



令和2年が災害のない平穏な、皆様にとって素晴らしい年となりますことをご祈念申し上げ、新年のご挨拶とさせていただきます。

## あいちの農業用水展

農家や先人の努力の積み重ねにより守り育まれてきた農業用水を中心に、水の重要性について広く県民の皆様にお知らせするため、「あいちの農業用水展」を毎年開催しています。

日時：令和元年8月3日（土）午前9時30分から午後4時00分

場所：尾張一宮駅前ビル 3階シビックテラス

主催：愛知県、愛知県土地改良事業団体連合会（水土里ネット愛知）、  
公益財団法人愛知・豊川用水振興協会

共催：東海農政局新濃尾農地防災事務所、一宮市、水土里ネット宮田用水、  
水土里ネット木津用水、愛知県農業土木測量設計技術研究会

内容：オープニングのミスセタを交えたクイズイベントでは、会場を埋め尽くす多くの皆様に参加していただき大変盛り上がりしました。

- ・農業用水に関するパネル展示
- ・生きもの水槽展示
- ・水のみち物語アプリ体験 ほか



パネル展示



生きもの水槽展示



スーパーボールすくい

## 愛知用水・水のふるさと探訪ツアー

5回目となる今年のツアーは、水道用水と工業用水の水源である「阿木川ダム（恵那市）」、木曾川の始点「水木沢天然林（木祖村）」などを巡り、ダム管理の大変さ、難しさを知り、また、水源地域の自然や文化に触れてきました。

行程：令和元年10月25日（金）～26日（土）

阿木川ダム（見学）、苗木城跡（散策）、中津川ふれあい祭り

水木沢天然林（ガイド付ウォーキング）、奈良井宿（散策）

参加者：30人（公募）

主催：公益財団法人愛知・豊川用水振興協会、  
公益財団法人おんたけ休暇村

後援：愛知県

協力：（独）水資源機構 阿木川ダム管理所



阿木川ダムの説明



苗木城跡



水木沢天然林



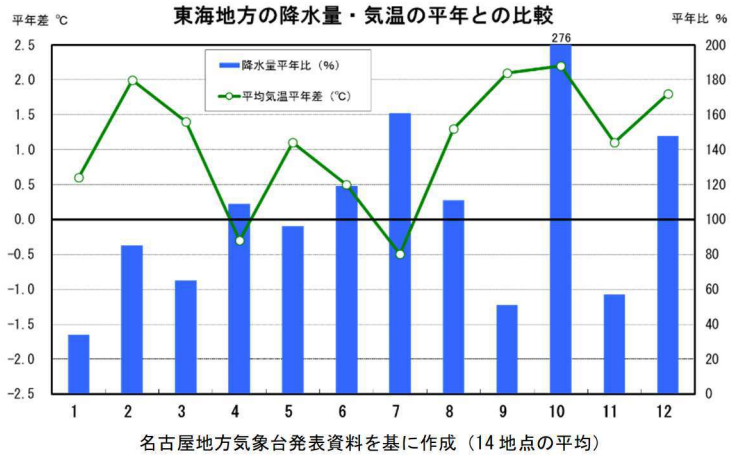
# 東海地方の天候

## 1. 令和元年の天候の特徴

(名古屋地方気象台 令和2年1月6日発表資料を基に作成)

### (1) 平均気温

7月に梅雨前線の影響で平年より低くなりましたが、その他は暖かい空気に覆われやすく「かなり高い」か「高い」となった月が多くなりました。このため、年平均気温(平年差+1.1℃)は1946年の統計開始以降で最も高くなりました。



### (2) 降水量

1月と3月、及び9月と11月は「少ない」か「かなり少ない」となりましたが、6月から8月にかけては梅雨前線の影響で多くなり、10月は台風や低気圧及び前線の影響で「かなり多い」となりました。このため、年間降水量は「多い」となりました。

### (3) 梅雨

梅雨入りは6月7日ごろと平年並となりましたが、梅雨明けは7月24日ごろと平年より遅くなりました。また、6～7月の降水量は「かなり多い」となりました。

### (4) 台風

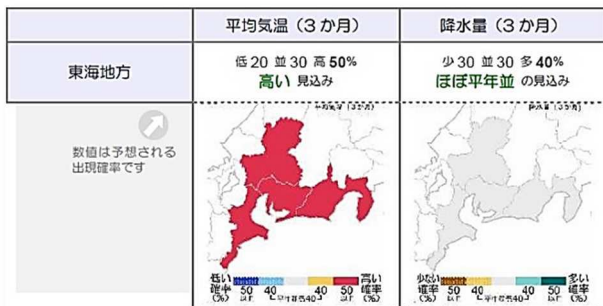
年間の発生数(29個)、上陸数(5個)ともに平年を上回りました。また、東海地方の7月から9月にかけての接近数も5個と、平年の接近数を上回りました。

## 2. 向こう3か月の天候の見通し(令和2年1~3月)

(名古屋地方気象台 令和元年12月25日発表資料を基に作成)

寒気の南下が弱く、冬型の気圧配置が長続きしないため、向こう3か月の気温は高いでしょう。岐阜県山間部の向こう3か月の降雪量は少ないでしょう。

### 3か月の平均気温・降水量



### 月別の天候

1月

平年に比べ晴れの日が少ないでしょう。岐阜県山間部では、寒気の影響を受けにくく、平年に比べ曇りや雪または雨の日が少ない見込みです。

2月

平年と同様に晴れの日が多いでしょう。岐阜県山間部では、寒気の影響を受けにくく、平年に比べ曇りや雪の日が少ない見込みです。

3月

天気は数日の周期で変わり、平年と同様に晴れの日が多い見込みです。岐阜県山間部では、平年に比べ曇りや雪または雨の日が少ないでしょう。

# 木曾川・豊川・矢作川水系のダム貯水率

令和元年12月31日現在のダム貯水率は、次表のとおりです。

当協会のホームページにおいて、以下の情報を掲載していますので、ご覧下さい。

★ダム貯水量曲線 [毎日更新]

★水源の状況と天候の見通し(3か月予報) [月1回更新]

「あいとよネット」で検索  
[\(http://www.aitoyo.or.jp/\)](http://www.aitoyo.or.jp/)

## 木曾川、豊川、矢作川水系のダム貯水率

R1. 12. 31

水 源	利水容量 (千m <sup>3</sup> )	貯 水 量 (千m <sup>3</sup> )	貯水率 (%)	平年貯水率 (%)	平年との差 (%)
木曾川水系					
牧尾ダム	68,000	56,088	<b>82.5</b>	68.5	+ 14.0
阿木川ダム	22,000	22,000	<b>100.0</b>	86.6	+ 13.4
味噌川ダム	31,000	31,000	<b>100.0</b>	95.2	+ 4.8
岩屋ダム	61,900	61,900	<b>100.0</b>	94.4	+ 5.6
豊川水系					
宇連ダム	28,420	25,270	<b>88.9</b>	63.5	+ 25.4
豊川用水全体	51,820	46,326	<b>89.4</b>	76.9	+ 12.5
矢作川水系					
矢作ダム	65,000	23,500	<b>36.2</b>	45.9	△ 9.7
羽布ダム	18,461	12,560	<b>68.0</b>	69.6	△ 1.6

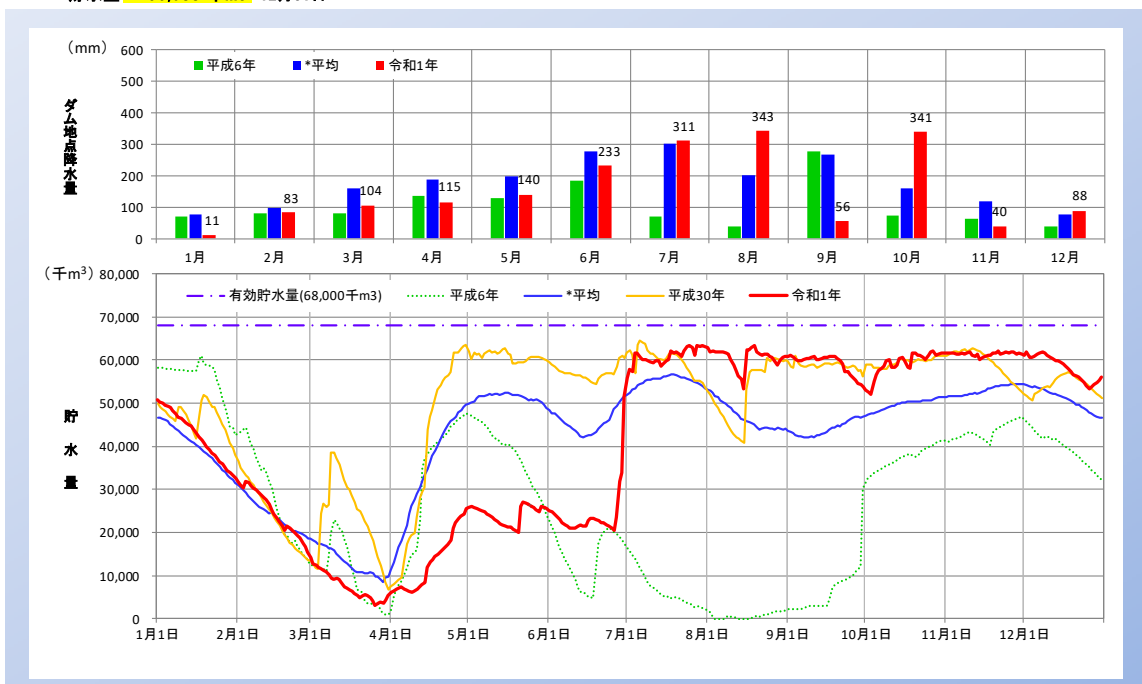
注) 貯水率は、当日の24時(木曾川・豊川)または9時(矢作川)の値

貯水量曲線は、ホームページに掲載

<http://www.aitoyo.or.jp/tyosui.html>

## 牧尾ダムの貯水量曲線

貯水量 **56,088 千m<sup>3</sup>** 12月31日

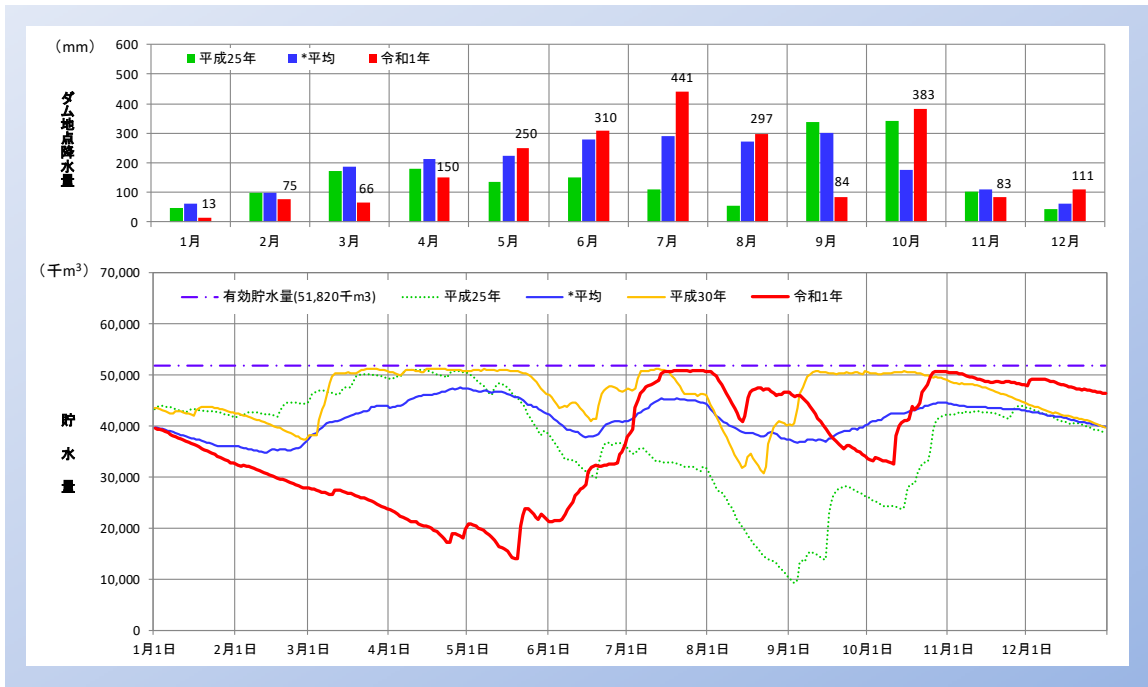


\* 平均: 昭和 37 年 1 月から平成 30 年 12 月

(データ提供: 独立行政法人水資源機構愛知用水総合管理所 URL <http://www.water.go.jp/chubu/aitoyu/>)

## 豊川用水全体の貯水量曲線

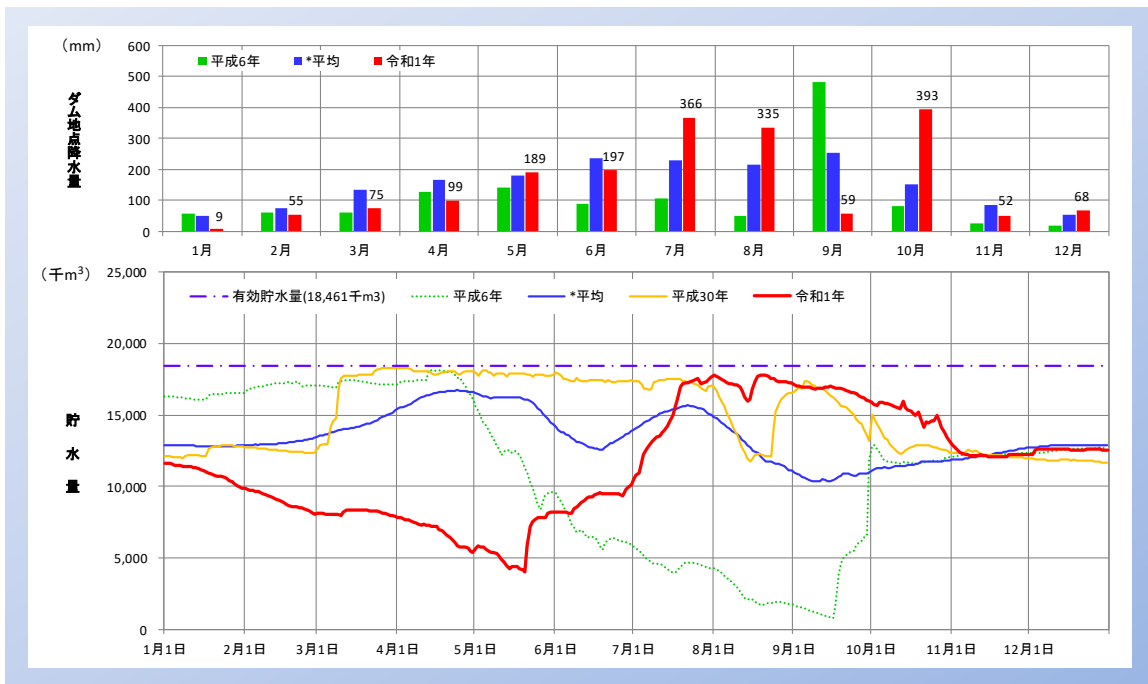
貯水量 **46,326 千m<sup>3</sup>** 12月31日



\* 平均: 平成 14 年 4 月から平成 30 年 12 月 (雨量は昭和 43 年 4 月から平成 30 年 12 月)  
 (データ提供: 独立行政法人水資源機構豊川用水総合事業部 URL <http://www.water.go.jp/chubu/toyokawa/>)

## 羽布ダムの貯水量曲線

貯水量 **12,560 千m<sup>3</sup>** 12月31日



\* 平均: 昭和 39 年 1 月から平成 30 年 12 月  
 (データ提供: 愛知県西三河農林水産事務所用水管理課)

# 通水 60 周年を前に、 写真で見る愛知用水



兼山取水口



取水ゲート



取水ロトンネル

上流部編

愛知用水の水を取り入れる兼山取水口は、牧尾ダムから木曾川を約 120km 下った岐阜県加茂郡八百津(やおつ)町に位置します。  
取水口では、牧尾ダムのほかに阿木川ダム、味噌川ダムに蓄えられた水と木曾川を流れる水を 3 つのゲートから毎秒最大 30m<sup>3</sup> 取り入れます。  
取り入れた水は、愛知県の知多半島の先端まで約 112 km の幹線水路と約 1,000 km に及ぶ支線水路に流れます。



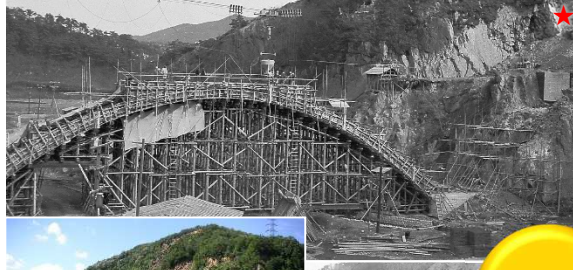
富士トンネル出口



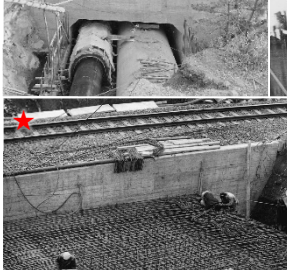
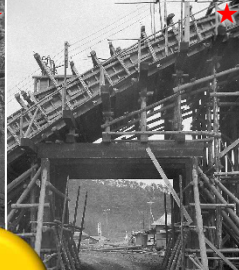
鉄筋加工場



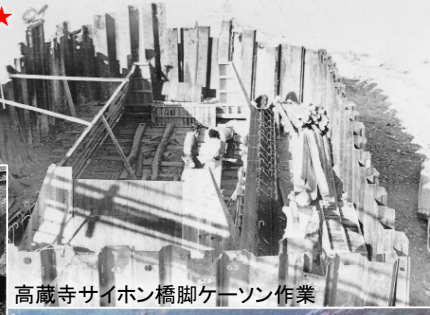
高蔵寺サイホン



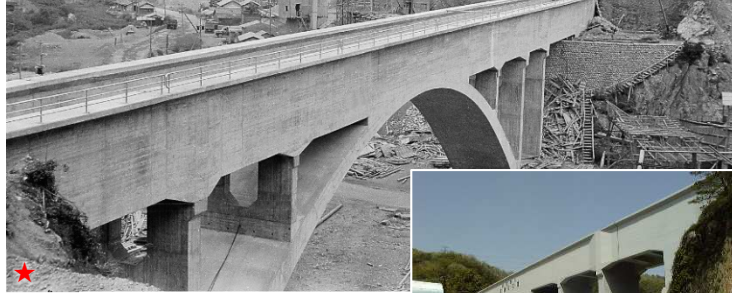
入鹿水路橋



高蔵寺サイホン JR 中央線下



高蔵寺サイホン橋脚ケーソン作業



鋼管橋

愛知用水は、2021 年 9 月 30 日で通水 60 周年を迎えます。そこで、愛知用水の建設当時から現在に至るまでを写真で振り返ってみたいと思います。  
今回は兼山取水口から幹線水路上流部の施設を見てみることにしました。  
次回は東郷調整池(愛知池)から幹線水路中流部の施設を見てみる予定です。

★印は建設時(昭和 32 年~36 年)の写真  
写真提供: 独立行政法人水資源機構愛知用水総合管理所

## 公益財団法人 愛知・豊川用水振興協会の概要

○目的 木曽川水系、豊川水系及び矢作川水系における愛知県の農業用水、水道用水及び工業用水を供給する幹線水路等施設の配水操作、維持管理及び調査研究業務を通じて得た水管理に関する技術を活用することにより、用水の適正利用に関する広報啓発及び用水の安定供給を確保するための事業を行い、地域社会の健全な発展に寄与することを目的とする。

○沿革 昭和 63 年 4 月 財団法人愛知・豊川用水振興協会を設立  
(愛知県、愛知用水土地改良区、豊川総合用水土地改良区等により設立)  
平成 11 年 10 月 豊橋支所を設置  
平成 21 年 4 月 岡崎支所を設置  
平成 25 年 4 月 公益財団法人に移行  
平成 26 年 7 月 事務所(本部)を愛知県三の丸庁舎に移転  
令和元年 6 月 豊橋支所を土地改良会館(豊橋市今橋町)に移転



○所管行政庁 愛知県

○基本財産 6,800 万円

愛知・豊川用水振興協会キャラクターについて  
「水の妖精 アイ」(愛称: アイちゃん)

水の妖精 アイ

愛知用水や豊川用水を流れる水から生まれた妖精です。愛知・豊川用水振興協会の「愛」と、広報活動をサポートする役目として、information(情報や案内)の頭文字「i(アイ)」から名付けました。水滴をモチーフにして形作られ、渦巻き状の魔法の杖を片手に、みんなに愛と豊かさとお潤いをお届けするお手伝いをしていきます。

## 事業

### ○公益目的事業

- ①多目的用水施設の操作維持管理
- ②多目的用水施設の水管理技術の蓄積
- ③多目的用水施設の管理技術講習会等
- ④多目的用水施設の設計・管理技術支援等
- ⑤地震時の初動活動支援
- ⑥用水の適正利用のための広報啓発
- ⑦その他この法人の目的を達成するために必要な事業

### ○収益事業

- ①管理図書充実支援
- ②水路上部有蓋化箇所を活用
- ③会議運営
- ④その他公益目的事業の推進に資する事業

## アクセス

〒460-0001 名古屋市中区三の丸二丁目 6-1  
(愛知県三の丸庁舎 8F)

TEL 052-961-8985  
FAX 052-961-9255  
Email: aitoyo@poplar.ocn.ne.jp  
http://www.aitoyo.or.jp

