

# あいとよ協会だより



公益財団法人 愛知・豊川用水振興協会

〒460-0001

名古屋市中区三の丸二丁目6番1号（愛知県三の丸庁舎8階）

TEL 052-961-8985 FAX 052-961-9255



うぐい川溪谷（平成 28 年 10 月 21 日）

新年のごあいさつ  
あいちの農業用水展  
木曾復興応援ツアー  
東海地方の天候  
木曾川・豊川・矢作川水系のダム貯水率  
愛知のやさい



## 新年のごあいさつ



理事長 溝田 大助

年頭に当たって一言ごあいさつ申し上げます。皆様方には、お健やかに新春を迎えられたこととお喜び申し上げます。

年末年始は思ったより穏やかで過ごし易く感じましたが、その後厳しい寒波が上空に張り出し、東海地方でも三重県北部などで異例の大雪となりました。

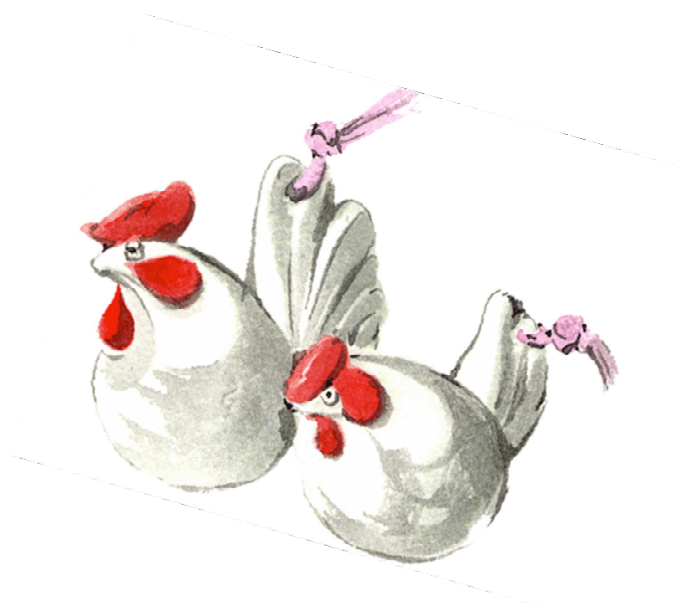
思い起こすと昨年も、暖冬を思わせるポカポカ陽気で年が明けたものの、1月下旬に強い寒気が南海上まで被い、奄美大島で115年ぶりに雪が舞ったとのニュースが流れました。その後は1年を通して、日本のどこかで、地震、火山、台風、ときには竜巻といった自然災害が途切れなく発生していたように感じます。

地震では震度7の熊本に始まり、函館、鳥取、茨城と震度6弱以上の大地震が続発しました。風水害も頻発し、熊本被災地では長雨が続き、北海道ではこれまで稀であった大雨を降らせる台風の上陸が相次ぎました。また東日本では過去にない深刻な干ばつが続きました。一方、東海地方はと言いますと、他の地方でのこうした過酷な状況に比べると、不思議なほど静寂な時間が流れておりますが、それ故にかえって不気味に感じるとの声が多く聞かれ、防災・減災に対する十分な備えが急がれるところです。

こうした中、国土強靱化対策としての重要施策であり、当協会の各事業にも関わりが大きい国・県の土地改良関係予算について、関係の皆様方の格別のご尽力により、大幅な増額・着実な回復が図られていると聞き及んでおりますことは、誠に心強い限りであります。

当協会といたしましても、各用水の安定供給はもとより、用水管理技術の普及啓発や地震モニター事業の充実など公益目的事業の推進に一層の努力を傾けてまいりますので、関係の皆様方におかれましては引き続き格別のご支援ご協力を賜りますようお願い申し上げます。

平成29年が皆様にとってより良き年となりますようご祈念申し上げ、ごあいさつといたします。



## あいちの農業用水展

農家や先人の努力の積み重ねにより守り育まれてきた農業用水を中心に、水の重要性について広く県民の皆様にお知らせするため、「あいちの農業用水展」を毎年開催しています。

- 日 時：平成 28 年 8 月 6 日（土）  
午前 10 時 00 分から午後 5 時 00 分まで
- 場 所：博物館明治村
- 主 催：愛知県  
愛知県土地改良事業団体連合会  
公益財団法人 愛知・豊川用水振興協会
- 共 催：入鹿用水土地改良区
- 概 要：県内の大規模農業用水に関するパネル展示  
愛知用水アンケート・クイズ・スタンプラリー  
竹水鉄砲作り体験  
田んぼや水路に生息する水生昆虫、魚類等の展示  
小水力発電施設の展示、測量体験コーナー  
燃料電池自動車（MIRAI）の展示  
魚つりクイズ、農業農村整備事業のかかるた大会 等



オープニングセレモニー



竹水鉄砲体験

## 木曽復興応援ツアー ～木曽の水の恵みに感謝、御嶽山噴火に負けるな!～

昨年度に引き続き「木曽復興応援ツアー」を実施しました。このツアーは、愛知用水の水を貯える牧尾ダムの見学や水を育む水源涵養林のウォーキングを通じて、愛知県と木曽地域のつながりや水の大切さを実感していただくとともに、平成 26 年 9 月の御嶽山噴火により観光面で大きな影響を受けている同地域の復興を応援するため実施したものです。

- 行 程：平成 28 年 10 月 20 日（木）～21 日（金）  
赤沢自然休養林散策、牧尾ダム（見学）、松原スポーツ公園（献花）、うぐい川溪谷ウォーキング
- 参加者：29 人（新聞等による公募）
- 主 催：公益財団法人 愛知・豊川用水振興協会、公益財団法人 おんたけ休暇村
- 後 援：愛知県
- 協 力：（独）水資源機構愛知用水総合管理所牧尾管理所



赤沢自然休養林



牧尾ダム



うぐい川溪谷  
（関西電力取水口地点）

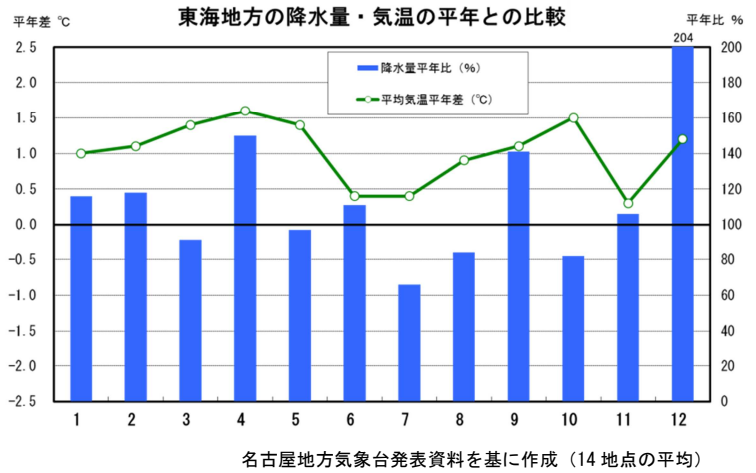
# 東海地方の天候

## 1. 平成 28 年の天候の特徴

### (1) 平均気温

南からの暖かい空気の影響を受けやすく、気温の高い時期が続きました。このため、年平均気温は「かなり高い」となり1946年の統計開始から高い方からの1位となりました。

(名古屋地方気象台 平成 29 年 1 月 4 日発表資料を基に作成)



### (2) 降水量

1月から2月と4月および12月は低気圧の影響を受けやすく、9月は台風や前線の影響で大雨となった所があり降水量は多くなりました。一方、7月は梅雨前線の活動は不活発となり降水量は少なくなりました。このため、年降水量は「平年並」となりました。

### (3) 梅雨

梅雨入りは6月4日ごろ、梅雨明けは7月28日ごろで、梅雨入りは平年より早く、梅雨明けは平年より遅くなりました。また、6月から7月の降水量は「平年並」となりました。

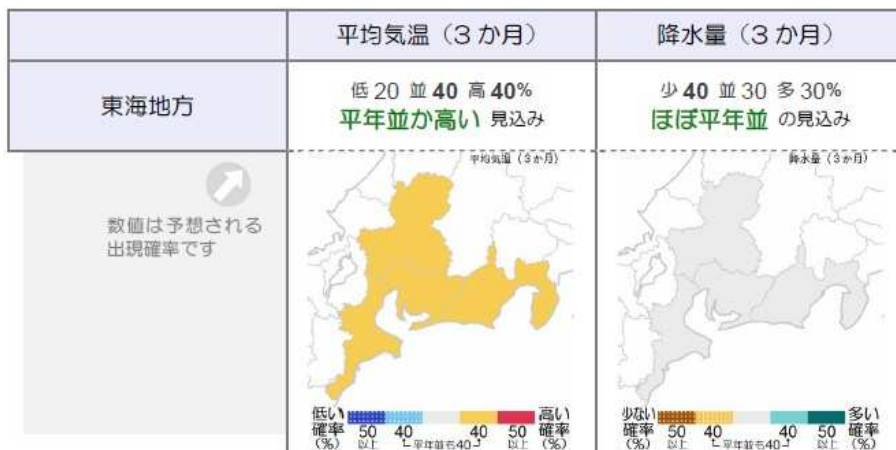
### (4) 台風

8月から9月にかけて6つの台風が本州に上陸し、平年を上回りました。

## 2. 向こう 3 か月の天候の見通し (平成 29 年 1~3 月)

(名古屋地方気象台 平成 28 年 12 月 21 日発表資料を基に作成)

期間の前半は冬型の気圧配置となる日や大陸から高気圧が張り出す日が多く、その後は次第に天気の数日の周期で変わるようになるでしょう。北からの寒気の影響は小さく、向こう3か月の気温は平年並か高いでしょう。岐阜県山間部の降雪量は、ほぼ平年並でしょう。



## 木曽川・豊川・矢作川水系のダム貯水率

平成28年12月31日現在のダム貯水率は、次表のとおりです。  
当協会のホームページにおいて、以下の情報を掲載していますので、ご覧下さい。

★ダム貯水量曲線 [毎日更新]

★水源の状況と天候の見通し(3か月予報)

[月1回更新]

「あいとよネット」で検索  
(<http://www.aitoyo.or.jp/>)

### 木曽川、豊川、矢作川水系のダム貯水率

H28.12.31

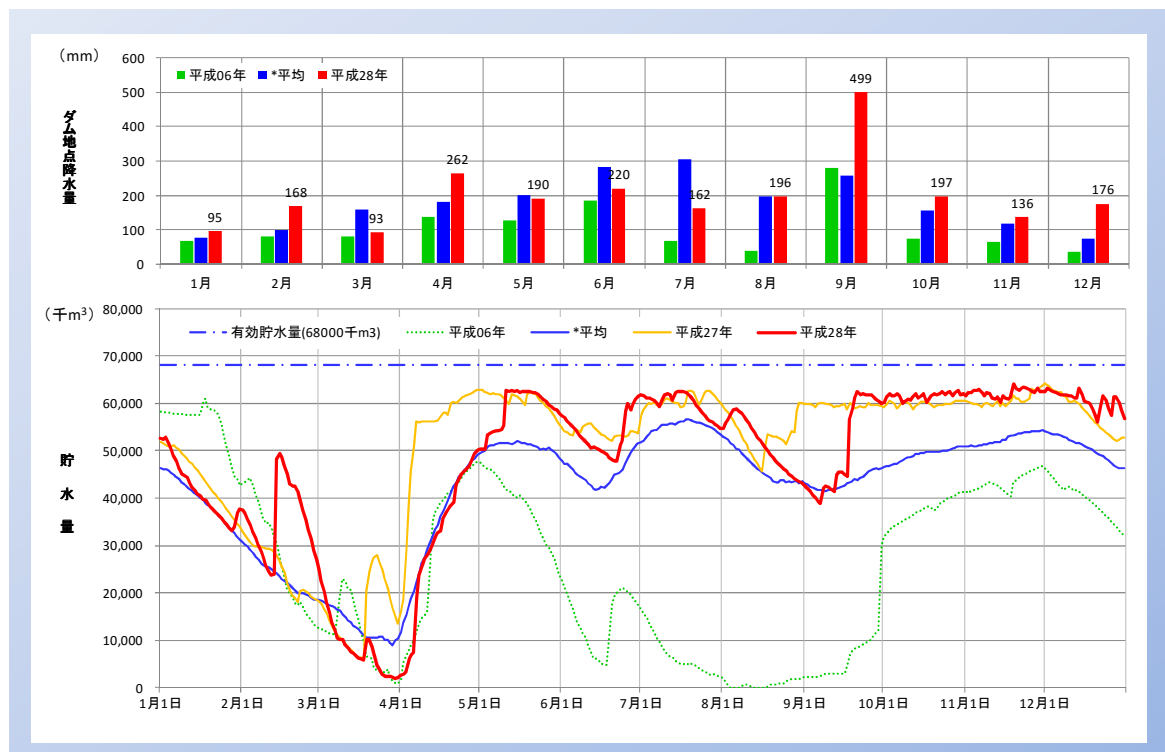
水 源	利水容量 (千m3)	貯 水 量 (千m3)	貯水率 (%)	平年貯水率 (%)	平年との差 (%)
木曽川水系					
牧尾ダム	68,000	56,758	<b>83.5</b>	68.0	+ 15.4
阿木川ダム	22,000	22,000	<b>100.0</b>	85.9	+ 14.1
味噌川ダム	31,000	31,000	<b>100.0</b>	94.6	+ 5.4
岩屋ダム	61,900	61,900	<b>100.0</b>	93.9	+ 6.1
豊川水系					
宇連ダム	28,420	28,237	<b>99.4</b>	62.2	+ 37.2
豊川用水全体	51,820	49,560	<b>95.6</b>	75.0	+ 20.6
矢作川水系					
矢作ダム	65,000	23,400	<b>36.0</b>	48.2	△ 12.2
羽布ダム	18,461	16,336	<b>88.5</b>	69.4	+ 19.0

注) 貯水率は、当日の24時(木曽川・豊川)または9時(矢作川)の値

貯水量曲線は、ホームページに掲載

<http://www.aitoyo.or.jp/tyosui.html>

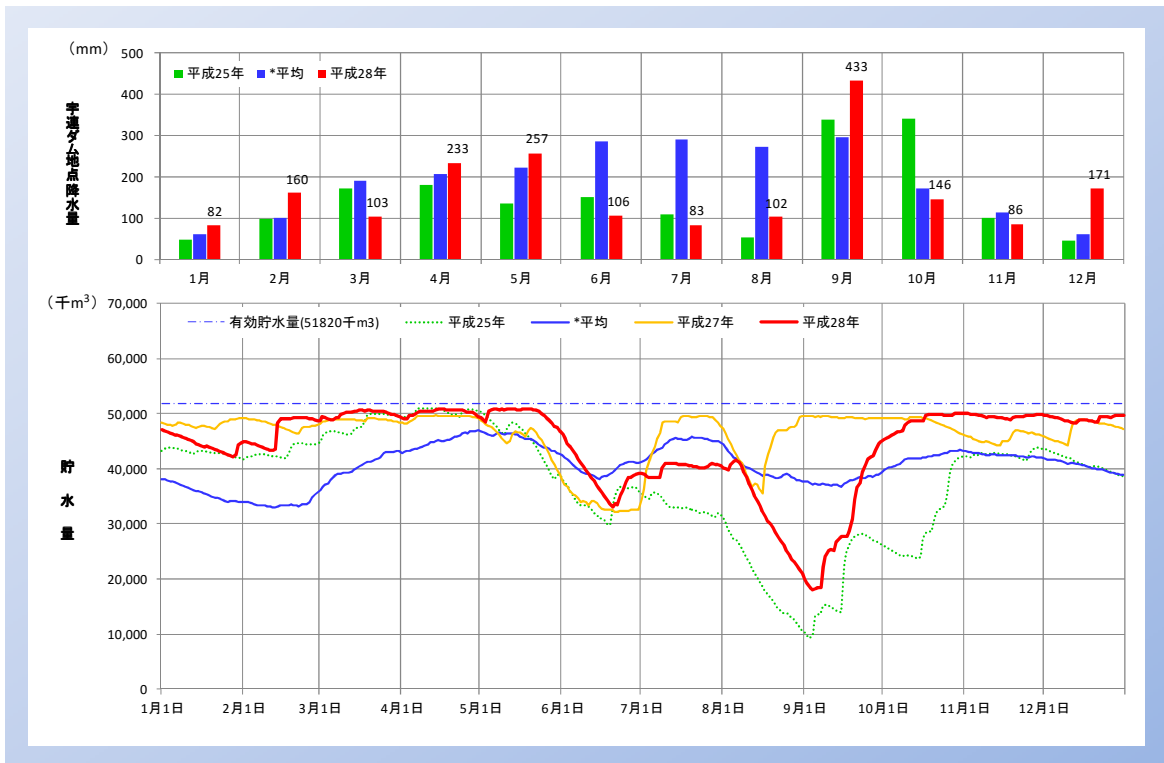
### 牧尾ダムの貯水量曲線



\*平均: 昭和37年1月から平成27年12月

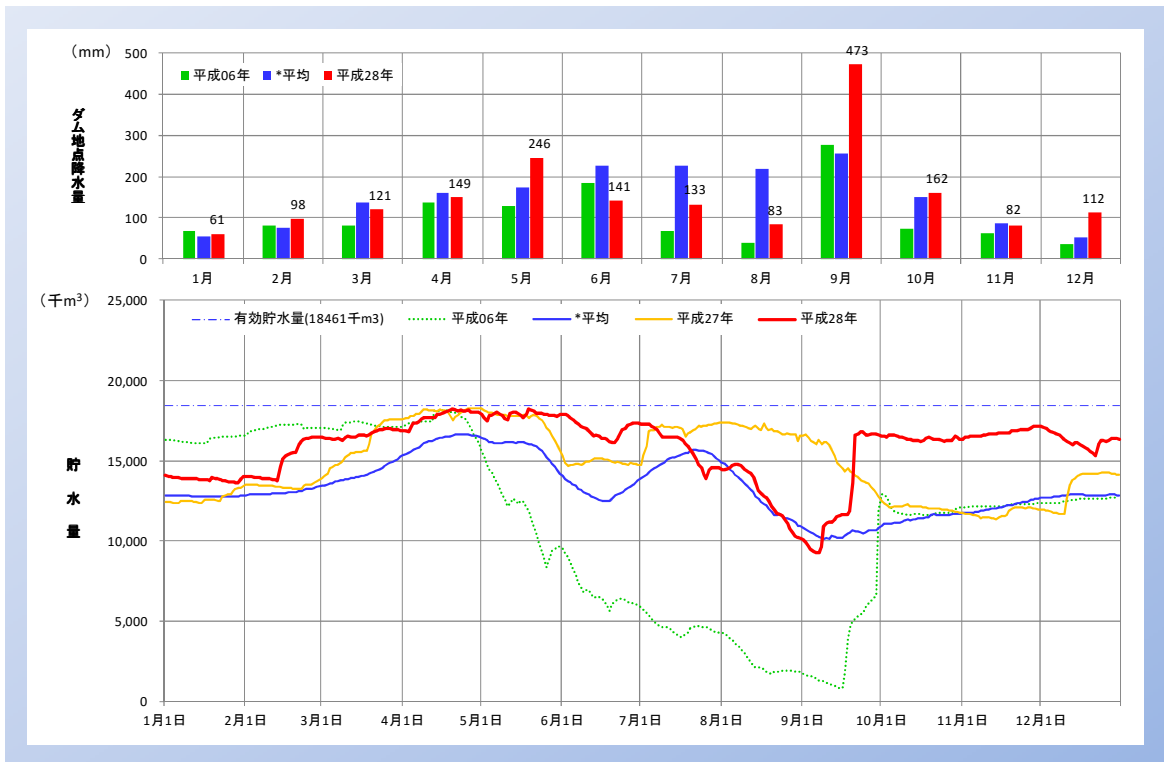
(データ提供: 独立行政法人水資源機構愛知用水総合管理所URL <http://www.water.go.jp/chubu/aityosui/>)

### 豊川用水全体の貯水量曲線



\*平均: 平成14年4月から平成27年12月 (雨量は昭和43年4月から平成27年12月)  
 (データ提供: 独立行政法人水資源機構豊川用水総合事業部URL <http://www.water.go.jp/chubu/toyokawa/>)

### 羽布ダムの貯水量曲線



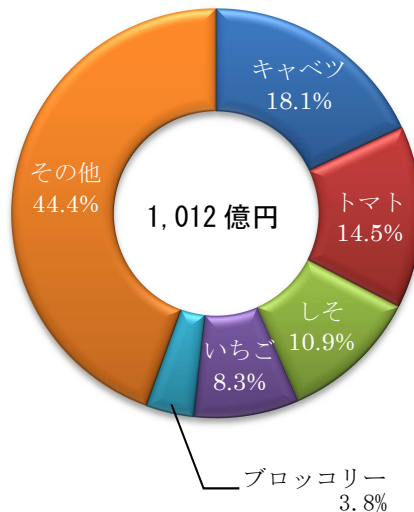
\*平均: 昭和39年1月から平成27年12月  
 (データ提供: 愛知県西三河農林水産事務所用水管理課)

# 愛 知 の や さ い

## 愛知県の産出額構成比

### やさいの産出額上位10都道府県

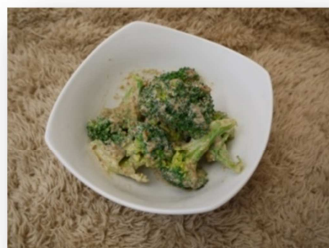
順位	H23	H24	H25	H26	H27	産出額 (億円)
1	北海道	北海道	北海道	北海道	北海道	2,224
2	千葉	千葉	茨城	茨城	茨城	1,890
3	茨城	茨城	千葉	千葉	千葉	1,749
4	熊本	熊本	熊本	熊本	熊本	1,273
5	愛知	愛知	愛知	愛知	群馬	1,035
6	埼玉	埼玉	埼玉	埼玉	愛知	1,012
7	群馬	群馬	群馬	群馬	埼玉	1,003
8	栃木	栃木	栃木	長野	長野	889
9	長野	福岡	長野	栃木	栃木	883
10	福岡	宮崎	福岡	福岡	福岡	801
愛知県の 産出額 (億円)	1,035	1,090	1,102	1,011	1,012	



※平成28年12月22日公表の農林水産省「生産農業所得統計」を基に協会が作成

## おいしく食べよう！愛知のやさい

### ●ブロッコリーのごまマヨネーズ



#### ■材料（4人分）

ブロッコリー：150グラム、白すりごま：大さじ4、マヨネーズ：大さじ4、しょうゆ：小さじ1/2

#### ■作り方

1. ブロッコリーを小房に分け、塩を加えた熱湯で1～2分ゆで、水気をきって冷ます。
2. ボウルに白すりごま、マヨネーズ、しょうゆを入れて混ぜ合わせる。
3. 2にブロッコリーを加え、よく和える。

豊川用水で育った  
ブロッコリーと白菜を  
用いたレシピ、  
職員Oさん  
お得意の惣菜です！

### ●白菜の紅白スープ

#### ■材料（4人分）

白菜の芯の白い部分：約250グラム、にんじん（小）：半分、たまご：2個、顆粒の中華スープの素：小さじ1、水溶き片栗粉：大さじ1、酒：大さじ1

#### ■作り方

1. 白菜を縦半分に切り、横に5ミリ幅に刻む。にんじんは皮をむいて3ミリの厚さに切る。
2. 鍋に水1リットル、顆粒中華スープの素、酒大さじ2を入れて火にかける。
3. 煮立ったら弱火にし、白菜とにんじんを加えて柔らかくなるまで煮る。
4. ボウルにたまごを割りほぐし、酒大さじ1、塩小さじ1/3、こしょう少々、水溶き片栗粉を加えて中火でふんわりと炒める。
5. 3のスープに4を加えて、菜箸で軽くほぐす。
6. 塩、こしょうで味を調える。



## 公益財団法人 愛知・豊川用水振興協会の概要

**○目的** 木曾川水系、豊川水系及び矢作川水系における愛知県の農業用水、水道用水及び工業用水を供給する幹線水路等施設の配水操作、維持管理及び調査研究業務を通じて得た水管理に関する技術を活用することにより、用水の適正利用に関する広報啓発及び用水の安定供給を確保するための事業を行い、地域社会の健全な発展に寄与することを目的とする。

**○沿革**

- 昭和 63 年 4 月 財団法人愛知・豊川用水振興協会を設立
- 平成 11 年 10 月 豊橋支所を設置
- 平成 21 年 4 月 岡崎支所を設置
- 平成 25 年 4 月 公益財団法人に移行
- 平成 26 年 7 月 事務局を愛知県三の丸庁舎に移転

**○所管行政庁** 愛知県

**○基本財産** 6,800 万円

## 事業

### ○公益目的事業

- ①多目的用水施設の操作維持管理
- ②多目的用水施設の水管理技術の蓄積
- ③多目的用水施設の管理技術講習会
- ④多目的用水施設の設計・管理技術支援
- ⑤地震時の初動活動支援に関する事業
- ⑥用水の適正利用のための広報啓発
- ⑦その他この法人の目的を達成するために必要な事業

### ○収益事業

- ①管理図書充実支援
- ②水路上部有蓋化箇所を活用
- ③会議運営
- ④その他公益目的事業の推進に資する事業

## アクセス

〒460-0001  
名古屋市中区三の丸二丁目 6-1  
(愛知県三の丸庁舎 8F)  
TEL 052-961-8985  
FAX 052-961-9255  
Email:aitoyo@poplar.ocn.ne.jp  
http://www.aitoyo.or.jp

