

あいとよ協会だより



新年のご挨拶

あいちの農業用水展

豊川用水上下流交流事業

愛知用水と水源の森

What's? ため池

愛知用水・水のふるさと探訪ツアー

管理技術に関する講習会

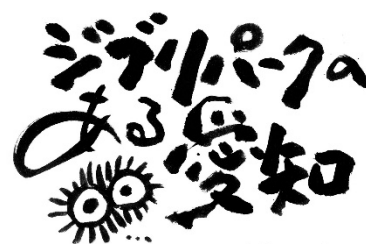
木曾川・豊川・矢作川水系のダム貯水率

管理技術支援

東海地方の天気



Photo: 羽布ダムからの紅葉



© Studio Ghibli



公益財団法人 愛知・豊川用水振興協会

新年のご挨拶

理事長 勝 又 久 幸



新年明けましておめでとうございます。皆様方におかれましては晴れやかな新春をお迎えのこととお慶び申し上げます。本年も当協会の業務運営に格別の御理解、御協力を賜りますよう、お願い申し上げます。

さて昨年は、約10万5千人の方が亡くなられた「関東大震災」が発生して100年の節目にあたりました。この大震災の復興には6年の歳月を要したとのことですが、その後も日本列島は、幾度も自然災害の猛威にさらされ大きな被害に見舞われてきました。

現在では、関東大震災の発生日9月1日は「防災の日」と定められており、また昨年は「100年」ということもあり、各地で防災に関連するイベントやセミナーなどが開催されていました。また新聞には防災意識を高めるべく、巨大地震や、大型台風、局地的な豪雨、活火山の噴火など、巨大災害のリスクを示す記事が掲載されていました。

このうち読売新聞の記事を紹介しますと、

関東大震災が発生した1923年の東京の夏(6~8月)の平均気温は23.9度であったのが、昨年の夏は26度まで上昇している。こうした気温の上昇は日本周辺の海面の温度を押し上げ水蒸気を増やし、積乱雲を次々と発生させ豪雨をもたらす結果につながっている。気象庁によれば、3時間雨量が130mm以上の豪雨の頻度はこの45年で2.2倍になっており、このまま進めば、これまで雨の少なかった地域でも今後は豪雨リスクが高まり、台風はより強度を増し、線状降水帯の発生も増えることとなり、甚大な被害が発生する頻度が高まるものとみられている。

また、世界中で起きる“M6 以上の地震”の約2割は日本列島で発生しており、文部科学省によればM8からM9級の南海トラフ地震の発生確率は、今後30年以内で70~80%程度とされており、こうした大規模地震が発生した際には、家屋や家具の倒壊等により多くの人命が失われるなど、甚大な被害が危惧されている。

こうした情報がある中、県内の主要な多目的用水施設において実施している配水操作及び維持管理業務の一翼を担う当協会としましては、豪雨や地震などの緊急事態を想定して、各職員の携帯により、いち早く安否確認、及び出勤の可否等を把握するための「安否確認訓練」を年4回程度行って来たところです。今後は前述したような大規模災害を念頭に、これまで以上に、より緊張感を持って訓練を実施して行きたいと考えております。

また当協会では、災害時には職員が職場に長時間留まらざるを得なくなる事が想定されますので、いざと言う時に困らない「災害用備蓄品」として、必需品(水等)主食(パックごはん、カップ麺等)、主菜(カレー等のレトルト食品、肉、魚の缶詰等)、副菜(惣菜等)などを備蓄して、これらの「ローリングストック」を行っています。

しかしながら以前、「災害用備蓄品」の周知徹底が不十分であったため、所定の買い替え時期を前倒して消化(=食べて)してしまう“ローリングストックのフライング”があったことから、これを反省材料として、改めて「災害用備蓄品」の重要性を職員全体に周知徹底し、非常時に備えたいと考えております。

当協会としましては、今後とも平時の備えを怠らないよう引き締めまいりますので、皆様方の一層の御支援をお願い申し上げます。新年の御挨拶とさせていただきます。

末尾になりましたが、石川県能登地方を襲った大地震により、大きな被害が発生していると報道されています。被災された方々へのお見舞いと、一日も早い復旧、復興を心よりお祈り申し上げます。



あいちの農業用水展

令和5年8月1日(火)～8月7日(月)

愛知県では、先人の努力の積み重ねにより守り育まれてきた「農業用水」を中心に、「水の重要性」について多くの県民の皆様が関心を持ち、理解を深めて頂くため、「水の週間（毎年8月1日～7日）」の関連行事として1991年から「あいちの農業用水展」を開催しています。

本年度は、イオンモール岡崎（岡崎市戸崎町）において開催し、羽布（はぶ）ダム竣工60周年を記念した特別展を始め、県内の大規模農業用水の紹介や農業水利施設の役割などに関するパネル展示等を行いました。

- 場 所 イオンモール岡崎（岡崎市戸崎町）
1階セントラルコート 3階エスカレータ横
- 内 容 「参加型イベント（8月7日のみ）」
「パネル展」
羽布ダム竣工60周年を記念した特別展
県内の大規模用水、農業水利施設の役割など
- 主 催 愛知県、水土里ネット愛知、
公益財団法人 愛知・豊川用水振興協会
- 共 催 愛知県農業土木測量設計技術研究会



地域交流イベント

豊川用水上下流交流事業

令和5年8月1日(火)

豊川用水の水源地である愛知県新城市立庭野小学校の児童・保護者及び先生の19人を対象に、上流で貯えられた水を利用し、豊川用水下流域で、どのような作物が作られているのかなどを知ってもらうため、交流事業（豊川総合用水土地改良区と愛知・豊川用水振興協会が共催）を実施しました。

午前にはメロン農家の温室を見学し、メロンを食べ、持ち帰り用のメロン（1個）を選びました。サンテパークたはらでお弁当を食べ、芦ヶ池調整池等を見学しました。

午後は万場調整池へ移動しました。最初に、事務所の屋上で、万場調整池周辺の施設や畑等を見学しながら、機構職員からの説明を聞きました。次に、監査廊の急な階段を上り下りして暗くてひんやりした中で機器等を見学し、最後に、バスに乗って周回道路から調整池の様子を見学しました。



地域交流 イベント

愛知用水と水源の森

令和5年10月7日(土)

「受益地域と水源地域との交流イベント～愛知用水と水源の森～」が開催されました。

本イベントは「愛知用水」を広くPRし、更には愛知用水の水源地である長野県木曾郡木曾町・王滝村との関わりや、水源涵養林の重要性についても知っていただき、水源地との交流を深めることを目的としています。会場では、自由自在に糸鋸を操り水源地の間伐材をリクエストした動物の形に切り取ってくれる毎年大人気の「ナルカリクラフト 糸鋸寿司」や王滝村産どんぐりの棒パン焼きのブースなどがあり、多くの来場者でにぎわいました。



場 所 JA あぐりタウン
「げんきの郷」(大府市)
主 催 水土里ネット愛知用水(愛知用水土地改良区)
協 力 長野県木曾郡王滝村・木曾町(三岳)
愛知県知多農林水産事務所、
愛知県愛知用水水道事務所(企業庁)
(独)水資源機構愛知用水総合管理所、
公益財団法人 愛知・豊川用水振興協会
後 援 愛知県



What's? ため池

令和5年10月22日(日)

愛知県には約2,000か所の農業用ため池があり、ため池は農業用水の供給のほか、自然環境の保全、地域住民の憩いの場、学習の場、緊急時の水源、洪水の調節、歴史文化財など様々な機能を有しています。

そこで愛知県では、刈谷ハイウェイオアシス内にある岩ヶ池公園において、「What's ため池～ため池の歴史と魅力を解明します!!」と題し、展示とクイズでため池についての知識が得られるウォークラリーを、今年度初めて開催しました。併せて、協賛団体による昔の農機具や、ため池に住む生きものの展示、缶バッジ作り等、楽しいイベントが多数実施されました。



場 所 岩ヶ池公園(刈谷ハイウェイオアシス内)
主 催 愛知県
協 賛 愛知県土地改良事業団体連合会、
愛知県農業土木測量設計技術研究会、
公益財団法人 愛知・豊川用水振興協会、
愛知用水土地改良区、刈谷市、刈谷土地改良区、
西三河生態系ネットワーク協議会、
東境地域資源保全隊





愛知用水・水のふるさと探訪ツアー

令和5年10月22日(日)・23日(月)

このツアーは、大自然に育まれた木曽の原生林の中を元気にウォーキングし、愛知用水の水源地域の豊かな自然を体感することで、改めて水の大切さを見つめ直して頂くとともに、愛知用水の「水のふるさと」である木曽地域を応援させて頂くものです。

今回で8回目のツアーで、公募に申し込まれた27名と協会職員(2名)で1泊2日のツアーで、田の原天然公園・やまテラス(散策・見学)、御嶽古道:八海山~十二大権現(トレッキング)、赤沢自然休養林(ガイド付きウォーキング)、阿木川ダム(恵那市)見学を行いました。

- 行程 1日目: 御嶽古道(トレッキング)
2日目: 赤沢自然休養林(ウォーキング)、阿木川ダム(見学)
- 参加者 27人(公募)
- 主催 公益財団法人 愛知・豊川用水振興協会
公益財団法人 名古屋市民休暇村管理公社
- 後援 愛知県
- 協力 (独)水資源機構 阿木川ダム管理所



講習会

管理技術に関する講習会

令和5年10月26日(木)

用水路の管理に携わる者の管理技術を向上させること等を目的として、平成25年度から講習会を実施しています。

今回の講習会は、明治用水会館(安城市)で開催をし、講師に前農林水産省農村振興局次長の安部伸治様をお招きし、昨年5月に発生した明治用水頭首工の漏水事故を受けて、学んだことや、農業水利施設管理のあり方について、お話を頂きました。

講演内容については、明治用水土地改良区から好評を頂くとともに、100名近い参加者からも話が聞きやすく、大変勉強になったとの感想を頂き、有意義な講習会となりました。

- 場所 明治用水会館 大会議室
- 内容 「明治用水頭首工の漏水と農業水利施設の管理について」
- 参加者 100人



木曾川・豊川・矢作川水系の ダム貯水率

「あいとよネット」で検索
(<https://www.aitoyo.or.jp/>)

令和5年12月31日現在のダム貯水率は、次表のとおりです。

当協会のホームページにおいて、以下の情報を掲載していますので、ご覧下さい。

★ダム貯水量曲線〔毎日更新〕

★水源の状況と天候の見通し(3か月予報)

〔月1回更新〕

木曾川、豊川、矢作川水系のダム貯水率

R5.12.31

水 源	利水容量 (千m ³)	貯 水 量 (千m ³)	貯水率 (%)	平年貯水率 (%)	平年との差 (%)
木曾川水系					
牧尾ダム	68,000	55,374	81.4	69.0	+ 12.4
阿木川ダム	22,000	17,931	81.5	87.0	△ 5.5
味噌川ダム	31,000	27,142	87.6	95.7	△ 8.1
岩屋ダム	61,900	61,900	100.0	94.7	+ 5.3
豊川水系					
宇連ダム	28,420	15,228	53.6	64.2	△ 10.6
豊川用水全体	51,820	34,831	67.2	77.4	△ 10.2
矢作川水系					
矢作ダム	65,000	22,500	34.6	45.2	△ 10.6
羽布ダム	18,461	14,689	79.6	70.0	+ 9.6

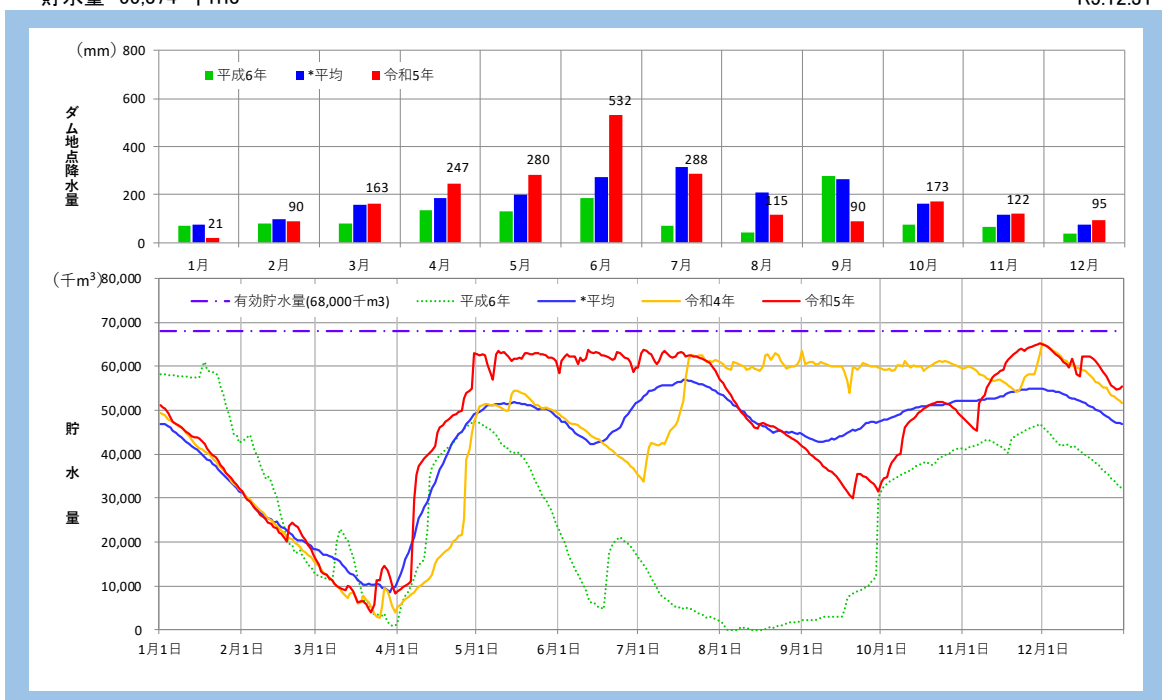
注) 貯水率は、当日の24時(木曾川・豊川)または9時(矢作川)の値

貯水量曲線は、ホームページ「ダム貯水率」及び、「ダム貯水量曲線」に掲載

牧尾ダムの貯水量曲線

貯水量 55,374 千m³

R5.12.31



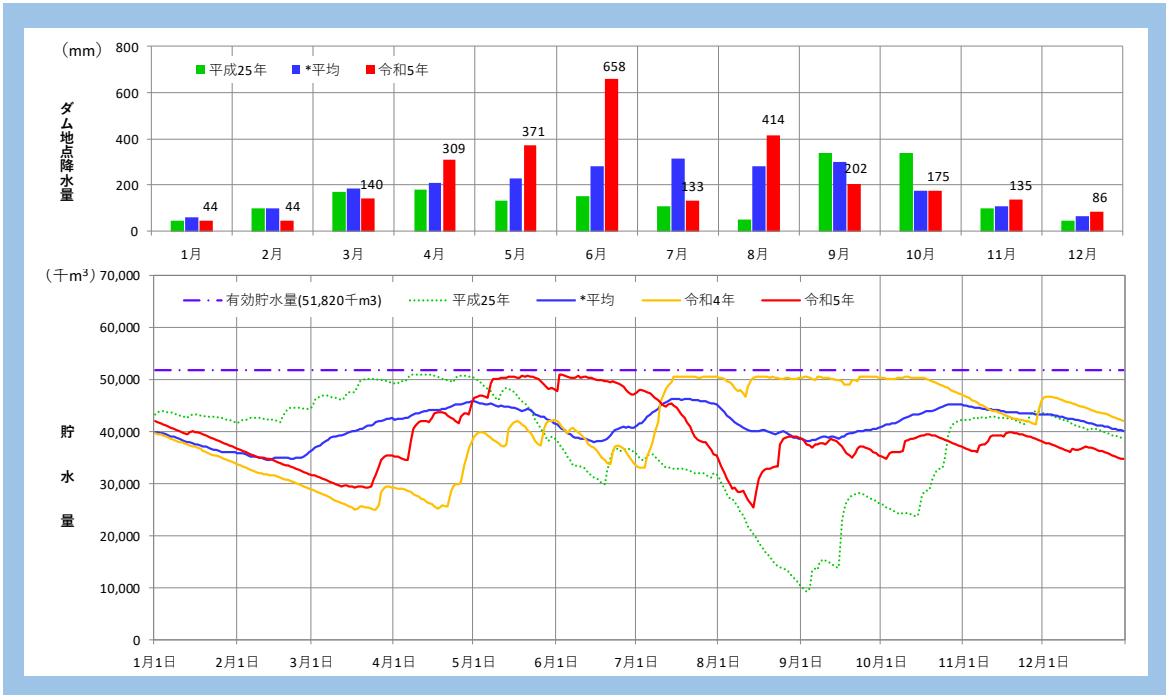
*平均: 昭和37年1月から令和4年12月

(データ提供: 独立行政法人水資源機構愛知用水総合管理所 URL <https://www.water.go.jp/chubu/aityosui/>)

豊川用水全体の貯水量曲線

貯水量 34,831 千m3

R5.12.31

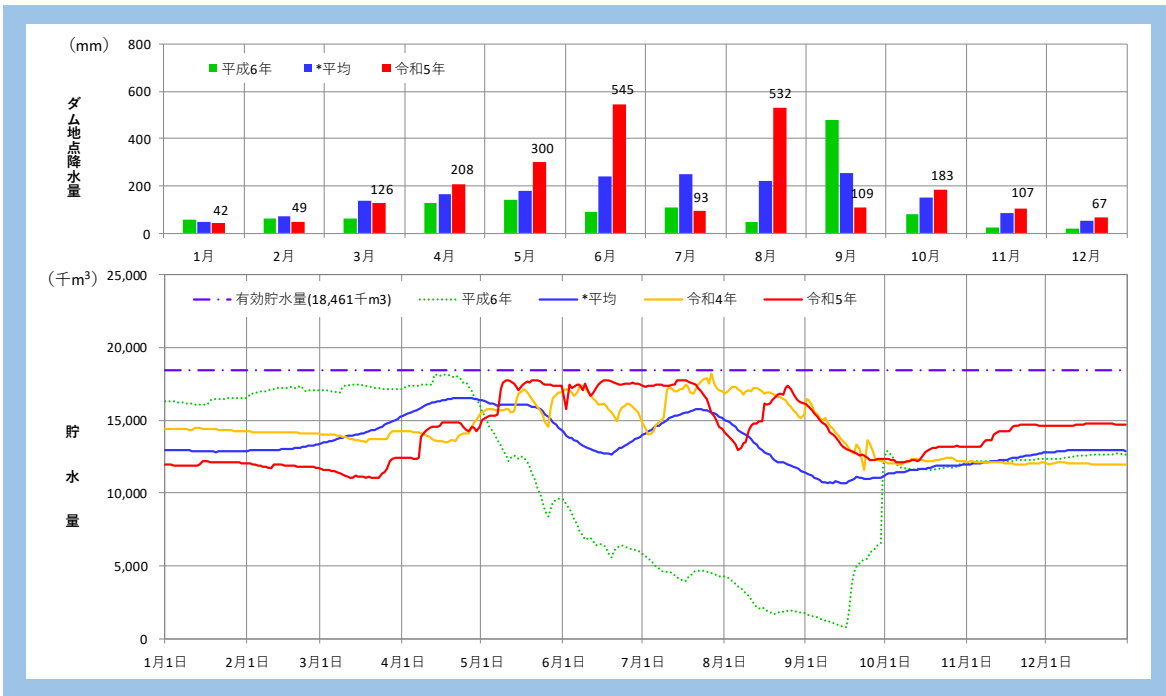


* 平均: 平成 14 年 4 月から令和 4 年 12 月 (雨量は昭和 43 年 4 月から令和 4 年 12 月)
 (データ提供: 独立行政法人水資源機構豊川用水総合事業部 URL <https://www.water.go.jp/chubu/toyokawa/>)

羽布ダムの貯水量曲線

貯水量 14,689 千m3

R5.12.31



* 平均: 昭和 39 年 1 月から令和 4 年 12 月
 (データ提供: 愛知県西三河農林水産事務所用水管理課)

管理技術支援 ～農業用用水機場の点検に関する現地講習会～

令和5年9月26日(火)/11月7日(火)

当協会では、管理技術者の育成と管理技術の向上をはかるため、令和2年度から土地改良区が管理する用水ポンプの点検に関する講習会を開催しています。今年度は、9月に愛知用水土地改良区管内の阿弥陀堂揚水機場、11月に田原市土地改良区管内の亀山第2揚水機場で、当協会から派遣した専門の技術者により日常点検の仕方などを中心に分かりやすく説明していただきました。また、測定器での振動計測や聴診棒でモーター音を聴くなどより詳しい点検方法も聞くことができました。さらに阿弥陀堂揚水機場ではグランドパッキンの交換をすべての参加者に体験してもらうなど、より実務に即した講習会になったのではないかと思います。



(株)千代田組技術者による聴診



パッキン取り出し

東海地方の天気

向こう3か月の天候の見通し
(令和6年1月～3月)

東海地方の向こう3か月の気温は、寒気の影響が弱いため高いでしょう。

また、降水量は、低気圧などの影響を受けやすいため、平年並か多いでしょう。

月別の天候

1月

低気圧などの影響を受けやすいため、平年に比べ晴れの日が少ないでしょう。岐阜県山間部では、冬型の気圧配置が弱いため、平年に比べ曇りや雪の日が少ないでしょう。

2月

低気圧などの影響を受けやすいため、平年に比べ晴れの日が少ないでしょう。岐阜県山間部では、冬型の気圧配置が弱いため、平年に比べ曇りや雪の日が少ないでしょう。

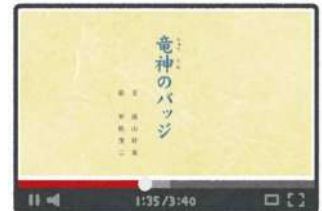
3月

天気は数日の周期で変わり、平年と同様に晴れの日が多いでしょう。岐阜県山間部では、平年と同様に曇りや雪または雨の日が多いでしょう。

(名古屋地方気象台 令和5年12月19日発表資料を基に作成)

おしらせ

協会ホームページ動画学習から「竜神のバッジ」(豊川用水と竜神さま)の動画を公開しました。一度、ご覧ください。



公益財団法人 愛知・豊川用水振興協会

〒460-0001
名古屋市中区三の丸二丁目 6-1
(愛知県三の丸庁舎 8F)

TEL 052-961-8985
FAX 052-961-9255
Email honbu@aitoyo.or.jp
<https://www.aitoyo.or.jp/>



協会
ホームページ



協会
キャラクター

